

НОВЫЕ МАТЕРИАЛЫ ПО АРХЕОЛОГИИ ПРИГРАНИЧНЫХ РАЙОНОВ КАЗАХСТАНСКОГО ПРИИРТЫШЬЯ

Проблема изучения памятников археологии юго-западных районов Алтайского края не может рассматриваться вне связи с памятниками приграничных районов Казахского Прииртышья. Это территория Лебяжинского района Павлодарской области и Бескарагайский район бывшей Семипалатинской, ныне Восточно-Казахстанской области, где после экспедиции ИИАЭ им. Ч. Валиханова АН Каз ССР, работавшей здесь в период освоения целины, археологические исследования не проводились. А пограничные территории с Алтайским краем не были исследованы и этой экспедицией. Таким образом, огромная территория остается совершенно не исследованной.

Однако из этих районов поступали случайные находки и подъёмные материалы, собранные на памятниках, обнаруженных в результате немногочисленных разведок, проводившихся Павлодарской археологической экспедицией за последние 10 лет. Введение в научный оборот выявленных нами памятников и отдельных находок расширит источниковую базу по археологии единой историко-географической зоны — Кулундинской равнины, включающей районы Юго-Западного Алтая и Казахского Прииртышья.

В этой связи прежде всего хотелось бы отметить, что палеолитические памятники, открытые нами в последние годы у с. Жамбыл и Лебяжье (Мерц, Селиверстов, 1996) свидетельствуют о заселении Казахского Прииртышья, а следовательно, и Юго-Западного Алтая в глубокой древности, вероятно ещё на ранней стадии антропогенеза (Мерц, Гайдученко, 1999). Но большинство выявленных здесь объектов относится к более позднему времени, начиная с неолита.

Так, большой поселенческий комплекс расположен на северном берегу озера Шарбакты в 500 м от одноимённого села и на таком же расстоянии к югу от шоссе Павлодар-Семипалатинск. Здесь на участках развеянных дюн в 150 м от берега озера выявлена неолитическая стоянка. Каменная индустрия представлена двусторонне обработанными вкладышами и наконечниками стрел из пластин, скребками из отщепов и коротких сечений пластин, выполненных из серо-зелёного микрокварцита. Керамика представлена мелкими фрагментами сосудов с прямым, слегка отогнутым венчиком, украшенным сплошным орнаментом из мелких оттисков, прочерчиваний и вдавлений, стенки сосуда толстые до 1 см. В тесте заметны добавки шерсти, поверхность керамики серого цвета. Подобные материалы характерны для стоянок юго-западного Алтая, в частности

стоянки Павловка I (Кирюшин, Кунгурова, 1984, с.31,33,35) и других. Севернее они известны в материалах стоянки Пеньки I (Чадая, 1972, с.170), но здесь нет двусторонне обработанных вкладышей из пластин. А вот на западе подобные вкладыши и наконечники стрел известны нам по материалам позднего неолита многослойной стоянки Шидерты 3 (Мерц, 1994, с.41, рис.с.10-11).

Вторая стоянка расположена также на разветвленных склонах большой дюны в 100 м южнее на берегу озера. Здесь разрушается слой с материалами раннего-среднего неолита, представленный коническими подклиновидными и плоскостными нуклеусами, проксимальными сечениями средних пластин с вентральной ретушью и торцом, скребками из отщепов, выполненных из серого экибастузского микрокварцита, розовых и серо-желтых кварцитов. Эта индустрия также сходна во многом с материалами Павловки I, Пеньков и ранне-неолитического слоя стоянки Шидерты 3.

Керамика представлена фрагментом прямого венчика с косыми нарезками по краю и горизонтально-наклонными линиями, с толстыми стенками, серого цвета и добавками шерсти или волоса в тесте, т.е. аналогичного типу керамики с первой стоянки. Второй фрагмент тонкостенный, плотный, с признаками лощения, украшен горизонтальными рядами оттисков торца микропластинки.

Слой этой стоянки был перекрыт зольником чёрного цвета с материалами переходного этапа от поздней бронзы к железному веку с керамикой, украшенной различного рода валиками и жемчужинами, остатками металлургического производства в виде шлаков и остатков застывшей бронзы на внутренних стенках и днище сосуда.

Далее к западу на несколько сот метров тянется гряда дюн с разветвленными участками, в которых есть обнажения серого зольника с андроновской керамикой и костями животных, поселений раннего железа с серой и красной жемчужной керамикой, тонкостенными сосудами со сливом и ручной гончарной керамикой и т.д. То есть, здесь расположена группа разновременных стоянок и поселений, точное количество которых пока сложно определить, но характер полученного материала говорит о том, что этот участок берега был постоянно обитаемым с неолита до средневековья.

Ещё одно поселение найдено на западном берегу озера Глеуберды, расположенном в 3 км к юго-западу от оз. Шарбакты. Здесь собран смешанный керамический материал, среди которого имеются и фрагменты андроновской керамики.

В Бескарагайском районе нами выявлено в 1997 году разновременное поселение Есенбай, содержащее материалы кротово-елунинского типа поздней бронзы и железного века (Мерц, Куропятникова, 1998). С этого района происходит несколько уникальных предметов, относящихся к эпохе бронзы и раннего железного века. Это прежде всего бронзовый кельт сейминско-турбинского типа без

ушек, орнаментированный заштрихованными треугольниками по бокам (рис.1.1).С каждой стороны на верхней части втулки точечным способом выбита стрелка, указывающая направление удара. Лезвие кельта хорошо подточено и расковано, о чём свидетельствуют лёгкие вмятины на стенках, уголок обломан. На боковых гранях заметны литейные швы, стенки втулки тонкие, на краю втулки у одного из швов имеется литейный брак.

Кельт найден на краю бора к югу от с. Канонерка в середине 70-х годов одним из местных жителей и передан автору. При осмотре места находки были обнаружены также мелкие фрагменты серой толстостенной керамики без орнамента, по-видимому, не связанные с этой находкой. Шурфовка, проведённая на этом месте значительно позже, также не принесла результатов.

Другой кельт с ушками и орнаментом в виде широкой лесенки на верхней части втулки, композиционно сходящейся с лесенкой, был приобретён в 1998 году для музея на личные средства бизнесмена Аканова Д.А. у Шидербаева Т.Н., который получил его от жителя с. Семиярка, поэтому точное место находки неизвестно. Орудие явно бракованное, о чём свидетельствуют затекшие, необработанные швы и трещина на втулке. Однако предмет использовался, так как его лезвие сильно забито (рис.1.2).

Ещё одна находка в этом районе была сделана в 1988 году на границе с Павлодарской областью, в 100 м от шоссе Павлодар-Семипалатинск. На развеянной дюне какой-то пастух обнаружил остатки погребения и через посредников сообщил в Павлодарский областной историко-краеведческий музей. Сотрудник музея А.Н.Селиверстов, выехавший на место находки, собрал 5 бронзовых втульчатых и 3 костяных наконечника стрел (рис.1.3-9) с остатками древков, два фрагмента керамики без орнамента и скелет человека. К сожалению, зарисовка, фотофиксация и описание погребения не были проведены. Поэтому в нашем распоряжении имеются лишь предметы и скелет человека.

Судя по наконечникам стрел, все они относятся к финальной бронзе – началу железного века и широко бытуют в это время как в Казахстане, так и в лесостепном Алтае, поэтому не будем подробно останавливаться на их характеристике, а лишь отметим, что материальная культура древних народов, населявших Казахстанское Прииртышье и лесостепь Алтайского края, была идентичной с каменного века, о чём говорят находки, собранные на наших памятниках и представленные вниманию специалистов.

Наши исследования в этих районах затронули лишь небольшую прибрежную часть, в то время как огромная территория центральной и пограничной с Алтаем части районов до сих пор, к сожалению, остаётся неисследованной, и поэтому нам остаются неизвестными многие памятники археологии, существующие здесь, вероятно,

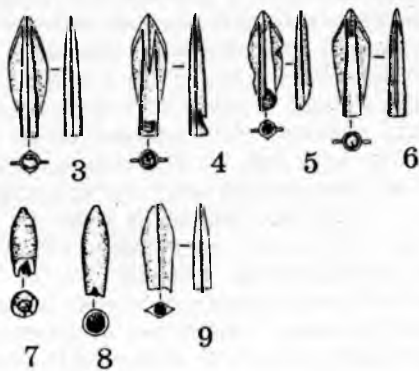
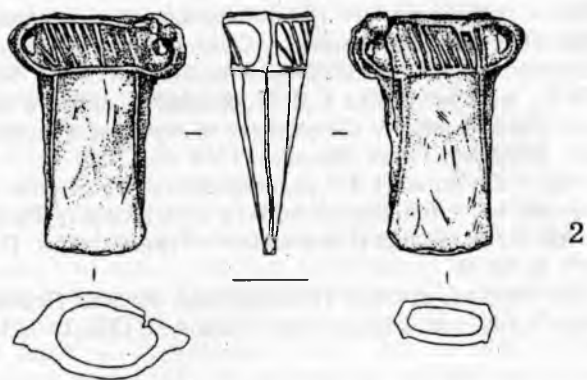
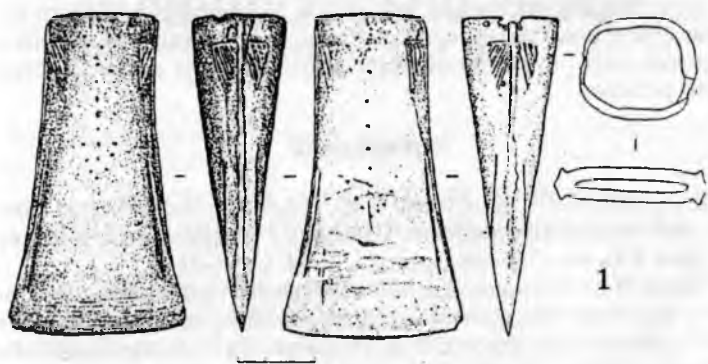


Рис. 1.

на многочисленных озёрах, тянущихся в сторону Алтайского края. Поиск их и исследование чрезвычайно перспективны и важны для решения ряда культурно-исторических проблем древней истории этого региона.

Литература

1. Кирюшин Ю.Ф., Кунгурова Н.Ю. О результатах изучения каменной индустрии поселения Павловка 1 // Археология и этнография Южной Сибири. Барнаул, 1984. С. 25-38.
2. Мерц В.К. О происхождении комплексов прибайкальского типа в энеолите Казахстана // Палеодемография и миграционные процессы в Западной Сибири в древности и средневековье. Барнаул, 1994. С. 39-42.
3. Мерц В.К., Селиверстов А.Н. Новые палеолитические памятники в Павлодарском Прииртышье // Сохранение и изучение культурного наследия Алтайского края. Барнаул, 1996. С. 56-60.
4. Мерц В.К., Куропятникова С.В. Поселение Есенбай в Казахстане Прииртышье // Сохранение и изучение культурного наследия Алтайского края. Барнаул, 1998. С. 82-85
5. Мерц В.К., Гайдученко Л.Л. Среднеиртышский палеолит и его значение для изучения каменного века Казахстана // История, археология и этнография Павлодарского Прииртышья. Павлодар, 1999. С. 32-36.
6. Чалая Л.А. Озерные стоянки Павлодарской области Пеньки 1,2 // Поиски и раскопки в Казахстане. Алма-Ата, 1972. С. 163-181.