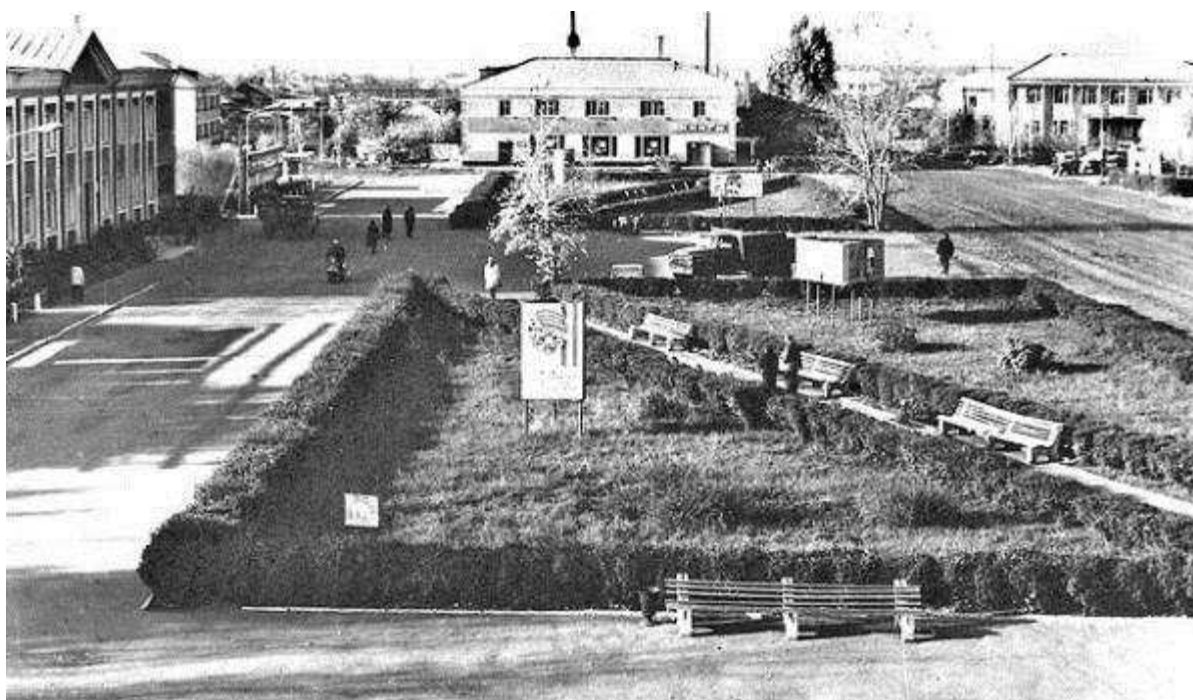


Муниципальное бюджетное общеобразовательное учреждение
«Ключевская средняя общеобразовательная школа №2»
Ключевского района Алтайского края
Районная научно-практическая конференция

«На пути к агрогороду»
(изменение архитектурного облика центра Ключей
в 1965-1971 гг.)



Автор: Шишмакова Наталья Степановна,
учащаяся 9-а класса МБОУ «Ключевская
СОШ №2», адрес: 658980 Алтайский край,
Ключевский район, с. Ключи, ул. Степная
73 кв.4 , тел.: 8(38578) 22845

Руководители: Гуков Борис Павлович,
учитель истории МБОУ «Ключевская
СОШ №2», Алейников Игорь Борисович,
учитель информатики МБОУ
«Ключевская СОШ №2»

с. Ключи 2014 г.

Содержание

| | |
|---|-------------|
| Введение..... | С.3 |
| Глава 1. Курсом мартовского Пленума..... | С.6 |
| Глава 2. Исторический центр Ключей..... | С.7 |
| Глава 3. Время Лобача..... | С.8 |
| Глава 4. Райцентр меняет облик..... | С.11 |
| Заключение..... | С.14 |
| Список использованных источников и литературы..... | С.15 |
| Приложение..... | С.16 |

Введение

Архитектура всегда играла особую роль в жизни общества. По образному выражению писателя и журналиста Александра Проханова «архитектура- это раковина, в которой живёт существо, и его жизнь, его возможности дышать, двигаться, развиваться зависят от оболочки, от раковины, в которой оно обитает»¹.

Ключи, как райцентр, всегда славились своим благоустройством, неоднократно побеждали в краевых конкурсах, получали премии, так выручавшие в трудные для местного бюджета 1990-е гг. Главной особенностью архитектурного облика нашего села, отличающей его от соседних степных районных столиц, является четко выраженная и архитектурно оформленная центральная площадь, включающая знаменитый мемориальный парк (см. рис.1 в приложении). Когда же возникла эта ключевская достопримечательность, как до этого выглядел центр села? Казалось бы, на эти вопросы найти ответы довольно легко. Основные сооружения центра явно построены во второй половине 1960-х гг. Многие ключевцы пожилого возраста должны хорошо помнить, что было на их месте ранее. Но то ли время бежит в последнее столетие слишком быстро, то ли это извечное свойство человеческой памяти- быстро привыкать к новому и вычеркивать ненужное старое, но сбор информации вызвал большие затруднения.

Степень изученности темы.

К сожалению, вопросы архитектурного обустройства сельских поселений в СССР в период 1960-1970-х гг. практически не нашли отражения ни в исторической, ни даже в специальной литературе. Да и предыдущим периодам истории повезло немногим более, в ряде работ освещены устройство и внешний вид жилого деревенского дома в начале XX века или устройство колхозной усадьбы 1930-х гг, описаны процессы ликвидации «неперспективных» деревень в 1960-е гг. с упоминанием о подготовке архитектурных планов центральных усадеб.² Даже в изданной в 2002 г. книге по истории Ключевского района статья, посвященная архитектуре, не имеет подписи и занимает ровно 12 строчек, в которых просто перечислены люди, работавшие архитекторами в районе³.

Цель нашей работы- проследить процесс изменения архитектурного облика центра села Ключи во второй половине 1960-х гг.

¹ Проханов А. Россия- страна Олимпия // Завтра.-2014.-6 февраля.

² Щеглова Т.К. Алтайская деревня в 1950-1970-е гг.: устная история безгласного большинства // История Алтайского края. XVIII-XX вв.: науч.и документ.материалы.- Барнаул.-2004.-С.387-417.

³ Из истории ключевской районной архитектуры// Ключевский район: история и современность. -Барнаул: ОАО «Алтайский полиграфический комбинат, 2002. – С.358.

Задачи:

1. Изучить влияние социально-экономической политики советского государства после мартовского Пленума 1965 г. на изменение архитектурного облика Ключей.
2. Реконструировать внешний вид центра села до 1965 года.
3. Выявить роль руководящих кадров района в произошедших переменах.
4. Проследить динамику формирования нового архитектурного центра.

Предмет исследования: процесс формирования нового архитектурного облика райцентра

Территориальные рамки ограничены центральной частью села Ключи

Хронологические рамки охватывают период 1965-1971 гг.

Источниками для написания работы стали материалы районной периодической печати, беседы с жителями с. Ключи, фотографии из семейных фотоархивов ключевцев, материалы районного краеведческого музея. К сожалению, пока не удалось воспользоваться материалами районного архива, надеемся, что они будут весомым вкладом в продолжение исследования.

Методами сбора информации стали опрос ключевцев, интервьюирование, поисковая работа в музее и архиве. Интервью взято у бывшего руководящего районного работника, текст транскрибировался, составленный меморат хранятся в архиве Научного общества учащихся школы. Применен такой метод сбора информации, как размещение фотографий и вопросов к ним в социальных сетях и на сайте школы¹, размещение получило большой отклик ключевцев, уже размещено более сотни комментариев, многие из них представляют информативную ценность, хотя требуют критического анализа и проверки. При анализе собранного материала использовался сравнительно-исторический метод (сопоставлялись фотографии объектов архитектуры разного периода времени), с помощью геоинформационных систем составлены карты с обозначением архитектурных сооружений.

¹ Сайт Ключи краеведческие [Электронный ресурс]. – Режим доступа: <http://kluchik.jimdo.com>; Социальная сеть «Одноклассники». Альбом «Ключи исторические» [Электронный ресурс]. – Режим доступа: <http://www.odnoklassniki.ru/profile/166247205781/album/544090241685>

Научная значимость работы: впервые предметом исследования стал архитектурный облик Ключей, вводится в научный оборот ряд фотоматериалов по истории села.

Структура работы определена последовательным решением задач исследования. Первая глава освещает социально-экономические преобразования второй половины 1960-х гг., давшие возможность выделения средств на строительство в сельской местности. Вторая глава посвящена восстановлению облика центра Ключей до его реконструкции. В третьей главе дается характеристика руководителям и архитекторам села и района в изучаемый период. В четвертой главе прослеживаются изменения центра Ключей в 1965-1971 гг.

Глава 1. Курсом мартовского Пленума.

Социально-экономическое развитие Алтайского края и Ключевского района во второй половине 1960-х-1980-е гг. во многом определялось курсом на интенсификацию сельскохозяйственного производства, определенным мартовским (1965 г.) Пленумом ЦК КПСС и последующими решениями правительства. Поскольку после освоения целинных земель возможности роста сельскохозяйственного производства на экстенсивной основе (за счет вовлечения в хозяйственный оборот новых земель) были исчерпаны, дальнейшие перспективы его развития связывались с интенсификацией сельскохозяйственного производства на основе совершенствования материально-технической базы, применения новых технологий и повышения культуры производства, совершенствования производственных отношений в сельском хозяйстве. Курс на интенсификацию подкреплялся самыми большими за все годы советской власти капиталовложениями в сельское хозяйство, что привело к значительному росту фондов сельскохозяйственного назначения. Так, если в 1965 г. в Ключевском районе капитальные вложения на производственные цели составляли 1,5 млн руб., то в 11-й пятилетке (1981-1985 гг.) на развитие сельского хозяйства района направлялось ежегодно до 5 млн руб., в том числе вложения в основные фонды составляли около 2,5 млн руб. в год¹. В результате уже с 1965 по 1975 г. фондовооруженность труда в сельском хозяйстве района выросла в 2 раза и составила 7785 руб. на одного работника². Курс на интенсификацию сопровождался в ходе «косыгинской» реформы расширением самостоятельности хозяйств, в том числе возможностью выделения средств на социально-культурное и бытовое строительство.

В это же время на селе продолжалась кампания по переводу колхозов в совхозы и укрупнению хозяйств, в ходе которой «объективно» вставал вопрос о строительстве крупных центральных усадеб и «неперспективности» большого числа сел и деревень. Все это требовало коренной перестройки производственной и социальной инфраструктуры села³. Не забыты были еще и идеи недавнего руководителя страны Н.С.Хрущева о создании сельских поселений нового образца, так называемых «агрогородов». XXII Съезд КПСС в 1961 г. выдвинул установку на постепенное преобразование деревень и сел «в укрупненные населенные пункты городского типа с благоустроенными жилыми домами, коммунальным обслуживанием», на ликвидацию социально-экономических и культурно-

¹ Разгон В.Н. Ключевский район в 1945-1980-е гг. // Ключевский район: история и современность. -Барнаул: ОАО «Алтайский полиграфический комбинат, 2002. – С.169.

² Там же.

³ Пыжиков А.В. Хрущевская «оттепель».-М.: ОЛМА-ПРЕСС, 2002.-С.158.

бытовых различий между городом и деревней»¹. Начало 60-х годов отмечается большим размахом сельского строительства, внедрением железобетонных конструкций и индустриальных изделий. Проектирование и строительство всех зданий в сельских населенных пунктах производилось только по типовым проектам Центрального института типовых проектов и Центральной экспедиции института «Гипросельхоз»².

Глава 2. Исторический центр Ключей

К 1965 г. Ключи занимали площадь около 1500 гектаров. Село было застроено в основном одноэтажными деревянными домами со сплошной застройкой. Территория села еще в середине 1950-х гг. была совершенно не благоустроена. С начала 1960-х гг. облик нашего села стал меняться. Появились новые кирпичные здания-жилые, культурно-бытовые и общественного назначения, построенные по типовым проектам. Общественный центр села располагался в центральной части, вокруг сада (см. рис.2 в приложении). Южная часть парка засаживалась молодыми деревьями, а северная на глубину 50 метров от главного входа на всю ширину сада была зарощена старыми деревьями (см. рис.3).

На протяжении многих лет на этой территории саженцы декоративных и кустарниковых пород не приживались. На центральной улице села (ул. Центральная) стояли деревянные здания дореволюционной постройки (см. рис.4 в приложении). Сегодня сохранилось только одно из них- его спасло то, что в 1918 г. в нем заседал первый ключевский Совет, а в 1930-е гг. работал будущий руководитель Алтайского края- Александр Васильевич Георгиев, о чем до сих пор свидетельствует мемориальная доска (см. рис.5). Вдоль центральной улицы в ряд стояли здания почты, государственного банка, конторы сельпо, магазина и киоска (см. рис.6-9 в приложении). В сохранившихся сельских образцах срубной архитектуры отразилась и городская мода того времени - увлечение в начале XX в. художественными средствами деревянного зодчества и древнерусского стиля с использованием обильной ажурной пропиленной резьбы на карнизах, фризах, свесах, наличниках, межэтажных поясах, лопатках и пилястрах. Сельские купцы подхватили новую моду и принесли в деревню традицию обильного резного декора. Основную декоративную нагрузку в крестьянских

¹ КПСС в резолюциях и решениях Съездов, конференций и Пленумов ЦК. 1961-1965.-М.-1986.-Т.10.-С.143.

² Безверхов Г.М. Архитектура сельских поселений // Сайт Archidesign [Электронный ресурс]. – Режим доступа: <http://www.archidesignfrom.ru/1020-arxitektura-selskix-poselenij.html>

срубных, не обшитых тесом домах, несли наличники¹.

Центр села архитектурно выделен не был, фактически им являлся только парк. По сторонам парка располагались деревянные здания углового магазина (см. рис.10 в приложении), автостанции (см. рис.11 в приложении), милиции, райисполкома (рис.4 в приложении), прокуратуры (рис.12 в приложении), средней школы (рис.13 в приложении), детской районной библиотеки (рис.14 в приложении), Красного магазина, музыкальной школы (рис.15 в приложении), Дома пионеров (рис.16 в приложении)². Единственными зданиями кирпичной постройки были только что появившиеся комбинат бытового обслуживания (рис.17 в приложении), кинотеатр (рис.18 в приложении) и райком партии (рис.19 в приложении). На территории парка находились клуб (бывшая церковь, рис.20 в приложении), танцплощадка, тир, открытый бассейн и качели (рис.21 в приложении).

Глава 3. Время Лобача

С 1959 по 1962 гг. и с 1966 г. (перерыв связан с расформированием района в 1962 г.) райисполком возглавлял Владимир Андриянович Лобач (см. рис.22 в приложении), человек незаурядной способности общения с людьми, страстно зараженный вопросами строительства и благоустройства. Еще будучи директором СПТУ, он организовал его перенос из центра села на окраину. Силами учащихся были посажены аллеи по ул. Красноармейская и им. Белинского, кстати, эту работу выполняла группа, мастером которой была супруга Владимира Андрияновича - Дина Андреевна. Родился В.А. Лобач в 1928 г., трудовую деятельность начал трактористом в колхозе «Красная Весна» Родинского района, в 1963 г. получил заочно высшее сельскохозяйственное образование инженера-механика. Работая председателем райисполкома, Владимир Андриянович добился разрешения на строительство хирургического корпуса больницы, нового здания райисполкома, районного дома культуры и других объектов. А главным его детищем стал Мемориальный парк, который создавался по его инициативе и под его руководством и был торжественно открыт в 1974 г. Бывая в разных городах западной части СССР, Владимир Андриянович привозил горсти земли, которые затем были уложены под

¹ Щеглова Т.К. Сельское предпринимательство и его влияние на материальную культуру алтайской деревни в условиях модернизации (начало XX века) // Сайт Историческое сибиреведение [Электронный ресурс]. – Режим доступа: <http://new.hist.asu.ru/biblio/skubnevski/Sheglova.html>

² Сайт Ключи краеведческие [Электронный ресурс]. – Режим доступа: <http://www66.iimdo.com/app/sddb913f68f85a55/p17601b7768680769/?new=1>

плитами городов-героев. Будучи проездом в Москве, он встретился с писателем Константином Симоновым, который снимал фильм о войне под названием «Шел солдат», и попросил его снять сюжет о ключевском парке. И эту просьбу Симонов исполнил. Большое внимание строительству и благоустройству он уделял в селах района. П. Александров вспоминал: «В нашем совхозе появилась возможность построить Дом культуры за собственные деньги (в то время на строительство выделялись небольшие суммы). За неимением в совхозе прораба, директор совхоза направил меня в управление капитального строительства крайисполкома за разрешением на строительство. Начальник УКСа¹ не стал меня даже слушать, сославшись на то, что нет фондов на стройматериалы. Узнав об этом, Владимир Андриянович дал команду мне на следующий день быть в 10 часов утра в крайисполкоме. Когда мы зашли к начальнику УКСа, тот встретил нас приветливо, но опять же сказал, что нет фондов. Владимир Андриянович ему ответил, указывая на меня: «Если так, то вот этот мужик поедет верхом на лошади в Казахстан, а оттуда приедет со стройматериалами». Так мы получили разрешение на строительство, и в Зеленой Поляне появился прекрасный Дом культуры, который в последние годы, к сожалению, не сохранился. Это говорит о высоком авторитете Владимира Андрияновича в краевых инстанциях».² По инициативе В. А. Лобача и при его участии в районе начали проводиться выездные смотры благоустройства сел. Ежедневно в конце июля в райисполком приглашались директора совхозов, секретари парткомов, председатели сельских Советов, председатели профкомов, секретари комитетов комсомола, где председатель райисполкома сообщал маршрут движения и рекомендовал побывать на окраинах сел. К этому мероприятию, конечно же, все готовились, наводился порядок в селах.

Авторитет Владимира Андрияновича был непререкаем. Очень тепло и душевно о нем до сих пор отзываются и ключевцы, и жители Славгородского района, где он работал в 1970-е гг. первым секретарем райкома партии. К сожалению, в очерке В.В. Сорокина³, вошедшем в историю района, на наш взгляд, допущена бестактность в изображении Владимира Андрияновича (по поводу его болезни и внешнего вида в конце жизни), зато никак не отражены подлинное уважение и любовь ключевцев к своему руководителю, чье бескорыстие и беззаветная преданность малой родине были известно каждому. Думаем,

¹ Управление коммунального строительства Алтайского крайисполкома

² Александров П. Не просто руководитель, а человек // Степной маяк. - 2013. - 1 октября.

³ Сорокин В.В. О председателях ключевского райисполкома // Ключевский район: история и современность. - Барнаул: ОАО «Алтайский полиграфический комбинат», 2002. – С.501-505.

подобные очерки должны были писаться не в Барнауле и не по сухим строчкам архивных документов.

25 декабря 1965 г. была создана районная архитектура¹. Первым архитектором-чертежником был принят на работу Петр Иванович Морозов. К сожалению, сведений о нем практически не сохранилось, разыскать родственников Петра Ивановича нам не удалось. Именно Морозов стоял во главе всех архитектурных перемен 1960-х. его преемником стал В.Х. Наймушин (см. рис.23 в приложении). Владимир Харитонович - фронтовик. Как и многие ключевцы, он ушел на войну добровольцем, когда ему не исполнилось и восемнадцати лет. Воевал он недолго. В марте 1943 г. был ранен. Ранение было тяжелым, после этого его признали негодным к воинской службе. В девятнадцать лет он стал инвалидом. В 1947 году окончил строительный техникум в городе Пензе, получив специальность техника-строителя. Техникум он окончил на отлично, и ему предложили поступить в институт без обязательного трехлетнего стажа работы (как тогда было принято).

С 1948 года Владимир Харитонович жил и работал в родных Ключах: несколько лет учителем черчения и рисования в школе, позднее в архитектуре района, несколько лет-архитектором. В начале семидесятых годов в Ключах решили заложить мемориальный парк в память обо всех ключевцах, не вернувшихся с войны. Владимиру Харитоновичу было поручено начертить план парка, сделать расчеты всего, что нужно было подготовить для его строительства. И он очень активно взялся за это, потому что очень хотел выполнить свой долг памяти перед всеми солдатами-земляками, оставшимися лежать на полях сражений. На создание парка ушло много времени и сил. Его создавали всем селом. Приезжали тракторы, вспахивали землю, приходили работники из всех организаций, разбивали территорию на сектора, высаживали березки и кустарники. Это был первый мемориальный парк в нашем крае. Говорят: талантливый человек талантлив во многом. К Владимиру Харитоновичу это тоже относится - он многое умел. Например, хорошо фотографировал. Владимир Харитонович печатал их ночами целыми пачками, а потом дарил друзьям и знакомым Он был заядлым и удачливым охотником и рыболовом. Никогда не возвращался с охоты или рыбалки с пустыми руками. Много делал своими руками: и телевизор мог починить, и антенну к нему изготовить такую, что можно было смотреть каналы, которых в Ключах тогда не было.

¹ Из истории ключевской районной архитектуры // Ключевский район: история и современность. -Барнаул: ОАО «Алтайский полиграфический комбинат, 2002. – С.358.

Глава 4. Райцентр меняет облик

На рубеже 40–50-х годов XX века в советском сельскохозяйственном строительстве начался новый этап, связанный с постепенным переходом к укрупнению хозяйств. Переход к укрупнению поселков и совхозов привел к строительству относительно крупных населенных пунктов. Послевоенное строительство велось в значительной степени путем сооружения жилых кварталов на новых свободных землях. Проводилась и частичная реконструкция старых сельских центров, в которых строились культурно-бытовые и общественные здания, у околиц возводились производственные комплексы¹. Как уже отмечалось, работа по обустройству Ключей активно велась и в начале 1960-х гг. В 1964 году Ключевской сельский Совет, которым руководил в это время Иосиф Васильевич Гуков (см. рис.24 в приложении) организовал озеленение райцентра. Было посажено более 18 тысяч фруктовых и декоративных деревьев, сделано много палисадников. Составлялись договоры социалистического соревнования между селами Совета и улицами. За лучшие показатели победителям вручались вымпелы. Большие задачи по благоустройству села ставились на 1965 год. На территории Ключевского сельского Совета намечалось посадить фруктовых и декоративных деревьев более 15 тысяч. На каждый двор по 5-7 деревьев. Предполагалось широко культивировать цветочные культуры. Предстояло провести ремонт дорог на всех улицах райцентра общей протяженностью около 25 километров, а две улицы райцентра покрыть гравием².

1965 год стал точкой отсчета и наиболее масштабных перемен. В районной газете был объявлен конкурс³ (см. рис.25 в приложении) на лучшее оформление центральной площади райцентра. Для размещения объектов жилого и культурно-бытового строительства согласно генеральному перспективному плану развития Ключей была выбрана территория общей площадью 106 гектаров. Она была разбита на четыре микрорайона. Для удобной организации быта и отдыха населения в каждом микрорайоне должны были быть размещены все необходимые культурно-бытовые учреждения.

Микрорайон № 1 как раз находился в центральной части села Ключи. В первую очередь строительство жилых, культурно-бытовых и мест общественного назначения, торговых зданий и мест общественного питания велось в этом микрорайоне. Общая его

¹ Гаевская З.А. Опыт эстетической организации реконструируемых сельских поселений советского периода // Сайт Архитектон [Электронный ресурс]. – Режим доступа: <http://archvuz.ru/cont/300>

² Гуков И.В. Благоустроим наши села // Степной маяк.-1965.-14 апреля.

³ Степной маяк.- 1966.-14 октября.

площадь составляла 19,5 гектара, из них под жилье было отведено 25656 квадратных метров, построено 884 квартиры. При норме 9 квадратных метров жилья на одного человека, в этих квартирах разместились 2850 человек. Проезды, тротуары, площадки в этой части райцентра заняли 2,55 гектара. Озелененные участки микрорайона составили 9,17 гектара¹.

В основу архитектурно- планировочного решения была положена четкая схема функционального планирования территории: размещений жилых домов, школьных, детских, торговых и культурно-бытовых учреждений с учетом движения пешеходов и создания максимальных удобств для жизни и отдыха населения.

На территории микрорайона исключалось движение транзитного транспорта. Подъезды к жилым домам, школам и детским дошкольным учреждениям были организованы с жилых улиц в виде тупиковых проездов с площадками для стоянок машин.

В 1966 г. уже были сданы в эксплуатацию 5 жилых двухэтажных зданий общей площадью около 2000 квадратных метров. В следующем году завершилось строительство 22-квартирного и 12-квартирного жилых домов, начали строиться три шестнадцатиквартирных, по одному 22- квартирному и 12-квартирному жилому дому.

В 1966 г. в центре села была открыта столовая на 100 мест (в 1970-е гг.- ресторан «Ключи», см. рис.26 в приложении). Кроме этого, в райцентре в микрорайоне № 1 в 1967 г. начали сооружаться универсальный магазин на 12 рабочих мест, контора связи, начато строительство гостиницы на 50 мест и районного Дома культуры на 600 мест (см. рис.27 в приложении). В 1968 г. завершилось строительство нового здания районного отделения государственного банка.

Архитектурно - планировочным решением в будущем было предусмотрено на месте конторы райпотребсоюза и Ключевского сельпо разместить торговый центр и здание Дома Советов. Под строительство Дома культуры, торгового центра, Дома Советов была определена центральная площадь села в 16000 квадратных метров (последние два здания были построены только к концу 1970-х гг.).

Для образования центральной площади в первую очередь было необходимо провести реконструкцию существующего парка. Линия ограждения парка после реконструкции прошла по прямой от комбината бытового обслуживания на угол Дома пионеров.

На месте первых 50 метров парка по всей ширине была образована центральная

¹ Морозов П.И. Райцентр меняет облик // Степной маяк. - 1966. -14 октября.

площадь. После расчистки была проведена планировка и положено асфальтовое покрытие. На месте северной части парка было построено здание райисполкома (см. рис.28 в приложении), перед ним разбиты клумбы, ограниченные живой изгородью из стрижаемого вяза. Перед строящимся РДК к 50-летию ВЛКСМ был воздвигнут обелиск (см. рис.29 в приложении), в сооружении которого принимали участие комсомольцы района (см. рис.30 в приложении). Через дорогу от углового магазина в 1970 г. построено административное здание райпотребсоюза. На западной стороне площади было построено здание музыкальной школы и книжного магазина (см. рис.31 в приложении), с восточной стороны здание гостиницы (см. рис.32 в приложении).

Большинство объектов сооружалось работниками Межколхозстроя, в каждый объект свой труд и частичку души внесли мастер, участник Великой Отечественной войны и кавалер Ордена Трудовой славы III степени Николай Васильевич Литовченко (см. рис.33 в приложении) и бригадир отделочников, заслуженный строитель РСФСР Нина Ивановна Сафронова (см. рис.34 в приложении).

Заключение

Таким образом, можем сделать вывод, что проводимая советским государством по решениям XXII съезда КПСС и мартовского пленума ЦК 1965 г. политика ликвидации социально-экономических и культурно-бытовых различий между городом и деревней, включающая в себя массовое строительство типовых многоэтажных проектных благоустроенных жилых домов и сооружений общественного значения привела к серьезному изменению архитектурного облика районного центра Ключи. Вместо узкой улицы с домами в основном дореволюционной постройки и старого, заросшего, неухоженного парка к 1971 г. возникла грамотно архитектурно оформленная широкая площадь с новыми зданиями органов власти и управления, культурными и социальными объектами, ставшая украшением Ключей и дополненная чуть позже великолепным мемориальным парком. Огромную роль в преображении райцентра сыграли воля, энергия, талант руководителей района и села того времени Владимира Андрияновича Лобача и Иосифа Васильевича Гукова, архитекторов Петра Ивановича Морозова и Владимира Харитоновича Наймушина, ключевских строителей, среди которых можно выделить Николая Васильевича Литовченко и Нину Ивановну Сафронову. Новый архитектурный центр до сих пор является гордостью ключевцев, выполняет свои функциональные и эстетические задачи, является местом проведения массовых общественных и культурных мероприятий. Жители села ревностно относятся к сложившемуся образу центра, попытка Ключевского сельского совета организовать перенос стелы, посвященной 50-летию ВЛКСМ на другое место, предпринятая в 2012 г. вызвала широкую общественную дискуссию, в которой подавляющее большинство участников высказалось против каких-нибудь перемен. Это не означает, что облик центра не меняется, появляются новые архитектурные решения, но созданное руками наших односельчан 1960-х гг. должно бережно охраняться. В памяти ключевцев должен сохраниться и облик Ключей 1900-1950-х гг, чему и должна послужить данная работа.

Список использованных источников и литературы

Источники

1. КПСС в резолюциях и решениях Съездов, конференций и Пленумов ЦК. 1961-1965.- М.-1986.-Т.10.-С.143.
2. Материалы из фондов Ключевского муниципального краеведческого музея (фотографии из коллекций по истории предприятий и организаций с.Ключи).
3. Гуков Павел Иванович. 1923 г.р. Ключевский район, п. Целинный ул. Новая д.3, кв.1. // Архив НОУ Ключевской средней школы. Фонд устных источников. Меморат № 5, беседовал Макрушин Е.И. 15 апреля 2013 г.

Литература

1. Безверхов Г.М. Архитектура сельских поселений // Сайт Archidesign [Электронный ресурс]. – Режим доступа: <http://www.archidesignfrom.ru/1020-arxitektura-selskix-poselenij.html>
2. Гаевская З.А. Опыт эстетической организации реконструируемых сельских поселений советского периода // Сайт Архитектон [Электронный ресурс]. – Режим доступа: <http://archvuz.ru/cont/300>
3. Героическая поступь комсомола // Степной маяк.- 1968.- ноябрь.
4. Гуков И.В. Благоустроим наши села // Степной маяк.-1965.- 14 апреля.
5. Из истории ключевской районной архитектуры// Ключевский район: история и современность. -Барнаул: ОАО «Алтайский полиграфический комбинат, 2002. – С.358.
6. Квашничев В. На радость детям // Степной маяк.- 1965.- 8 октября.
7. Морозов П.И. Райцентр меняет облик // Степной маяк.-1966.- 14 октября.
8. Пыжиков А.В. Хрущевская «оттепель».-М.: ОЛМА-ПРЕСС, 2002.-511 с.
9. Растут стены дома культуры // Степной маяк.- 1968.- 26 октября.
10. Щеглова Т.К. Алтайская деревня в 1950-1970-е гг.: устная история безгласного большинства // История Алтайского края. XVIII-XX вв.: науч.и документ.материалы.- Барнаул.-2004.-С.387-417.
11. Щеглова Т.К. Сельское предпринимательство и его влияние на материальную культуру алтайской деревни в условиях модернизации (начало XX века) // Сайт Историческое сибиреведение [Электронный ресурс]. – Режим доступа: <http://new.hist.asu.ru/biblio/skubnevski/Sheglova.html>

Приложение «Ключи в фотографиях».

Рис. 1. Центральная площадь с. Ключи, 2006 г. Фото из личного архива И.Б.Алейникова.



Рис.2. Парк села Ключи. Вид с южной стороны. Начало 1960-х.гг. Фото из архива редакции газеты «Степной маяк».



Рис.3. В парке села Ключи. Северная сторона. 1950-е гг. Фото из архива редакции газеты «Степной маяк».



Рис.4. Улица Центральная. 1950-е гг. Фото из личного архива Н.Н.Победенной



Рис.5. Здание райисполкома (библиотеки). С. Ключи, 2013 г. Фото из личного архива И.Б.Алейникова.

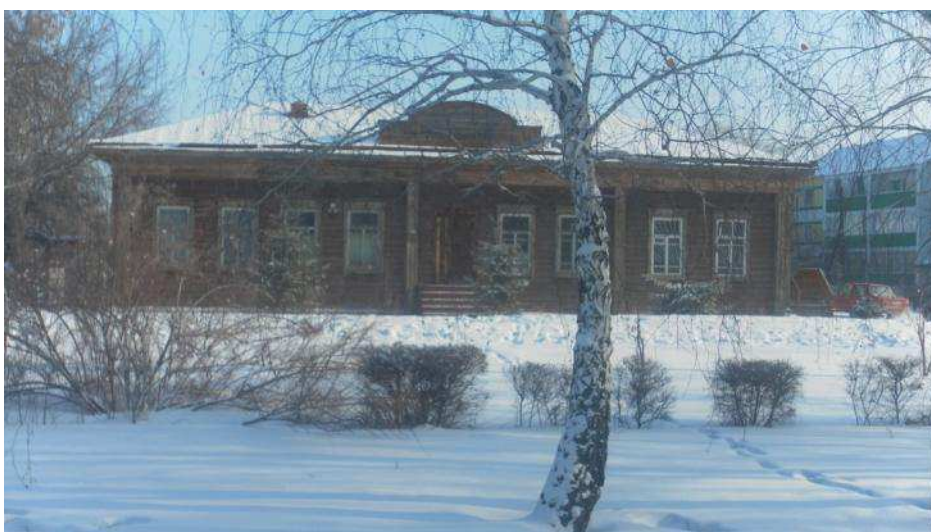


Рис.6. Почта. с.Ключи, 1950-е гг. Фото из архива редакции газеты «Степной маяк».



Рис. 7. Госбанк. с.Ключи. 1950-е гг. Фото из личного архива Н.Н.Победенной

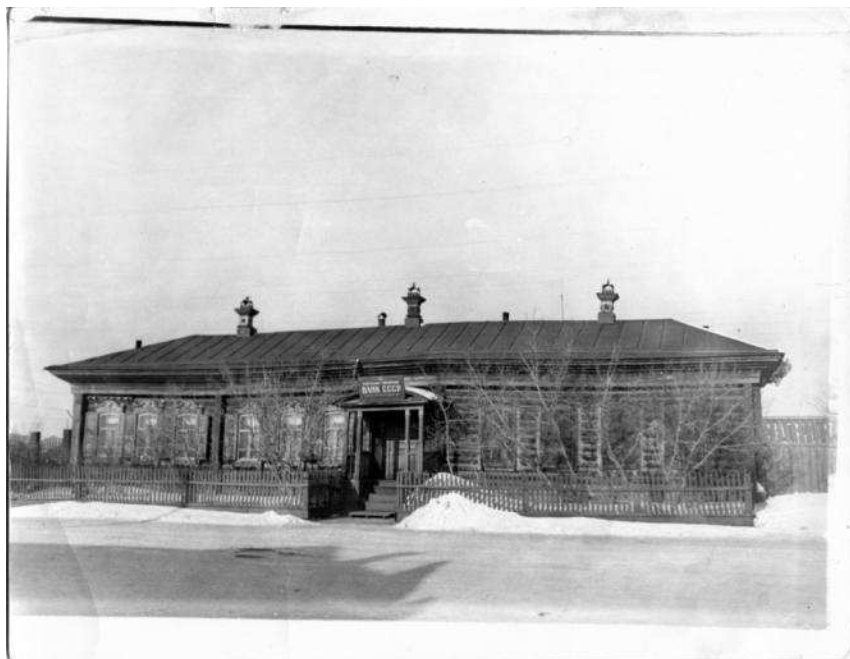


Рис.8. Контора сельпо. с.Ключи. 1950-е гг. Фото из личного архива Н.Н.Победенной



Рис.9. Магазин на ул. Центральной. с. Ключи. 1950-е гг. Фото из архива редакции газеты «Степной маяк».



Рис. 10. Гастроном (угловой магазин). с. Ключи. 1950-е гг. Фото из личного архива Н.Н.Победенной



Рис. 11. Автостанция. с.Ключи. 1950-е гг. Фото из личного архива Н.Н.Победенной



Рис. 12. Прокуратура. с. Ключи. 1950-е гг. Фото из личного архива Т.Лотоцкой.

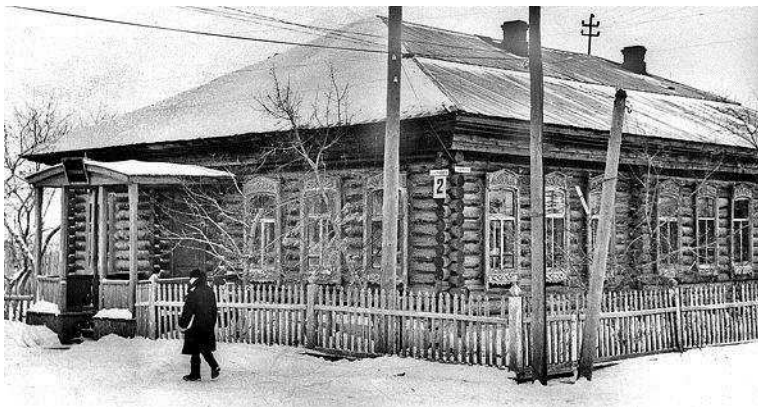


Рис. 13. Средняя школа (деревянное здание). с. Ключи, 1950-е гг. Фото из архива редакции газеты «Степной маяк».

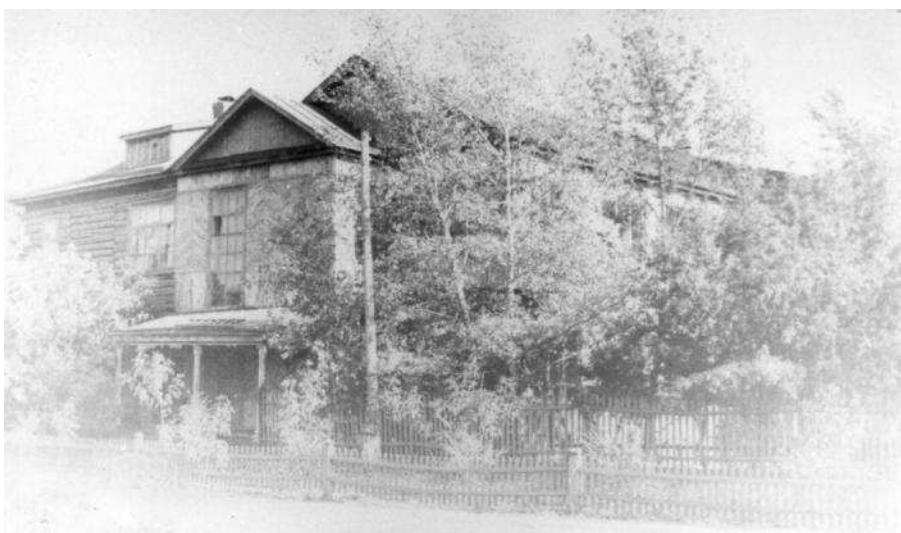


Рис.14. Редакция газеты «Степной маяк» (здание Детской библиотеки). с. Ключи, 1950-е гг. Фото из личного архива Т.Лотоцкой.



Рис.15. Музыкальная школа. 1974 г. Фото из семейного архива Б.П.Гукова



Рис. 16. Дом пионеров. с.Ключи. 1950-е гг. Фото из личного архива Н.Н.Победенной



Рис. 17. Комбинат бытового обслуживания. с.Ключи. 1950-е гг. Фото из личного архива Н.Н.Победенной



Рис.18. Кинотеатр «Мир». Сер. 1960-х гг. Фото из личного архива Н.Н. Победенной



Рис.19. Райком партии. с. Ключи. Сер. 1960-х гг. Фото из личного архива Н.Н. Победенной



Рис.20. Клуб (бывшая церковь) с. Ключи. 1950-е гг. Фото из личного архива Н.Н. Победенной



Рис.21. Бассейн, качели, танцплощадка. Июнь 1966 г. Фото из архива семьи Дубовцовых.



Рис.22. Владимир Андриянович Лобач. Фото из архива редакции газеты «Степной маяк».



Рис.23. Владимир Харитонович Наймушин. Фото из архива семьи Наймушиных.



Рис.24. Иосиф Васильевич Гуков. 1980 г. Фото из семейного фотоархива Ю.И.Гукова.



Рис.25. Объявление о конкурсе. 1966 г. Газета «Степной маяк».



Рис.26. Ресторан «Ключи». 1971 г. Фото из фондов Ключевского краеведческого музея.



Рис.27.Строительство Районного дома культуры. с. Ключи, начало 1970-х гг. Фото из фондов Ключевского краеведческого музея.



Рис.28. Райисполком. с. Ключи, 1980-е гг. Фото из архива редакции газеты «Степной маяк».



Рис.29.Обелиск к 50-летию ВЛКСМ. с. Ключи, 2011 г. Фото из личного архива И.Б.Алейникова.



Рис.30. Строительство обелиска. с. Ключи,1968 г. Фото из личного архива Т.С.Турчиной.



Рис.31. Детская музыкальная школа и книжный магазин. с. Ключи, 1971 г. Фото из архива редакции газеты «Степной маяк».



Рис.32. Гостиница. с. Ключи, 1968 г. Фото из архива редакции газеты «Степной маяк».

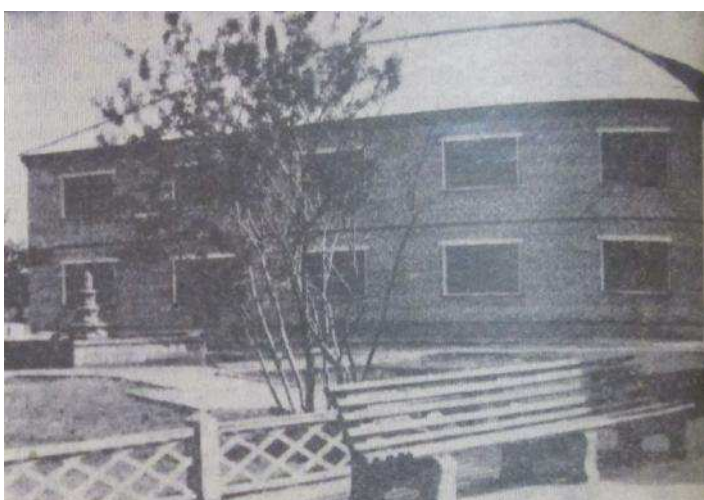


Рис.33. Николай Васильевич Литовченко. Фото из книги «Ключевский район: история и современность»



Ветеран Великой Отечественной войны, после демобилизации в 1950 г. работал в строительных организациях Ключей в должности мастера, прораба. За трудовые успехи награжден орденом Трудовой Славы III степени

Рис. 34. Нина Ивановна Сафронова. Фото из книги «Ключевский район: история и современность»



Родилась в многодетной крестьянской семье, с ранних лет познала тяжелый крестьянский труд, в 9 лет пошла работать в Петуховскую МТС. С 1965 г. работала в Межколхозстрое. Возглавляла бригаду отделочников. Кавалер ордена «Знак Почета», Заслуженный строитель РСФСР.